



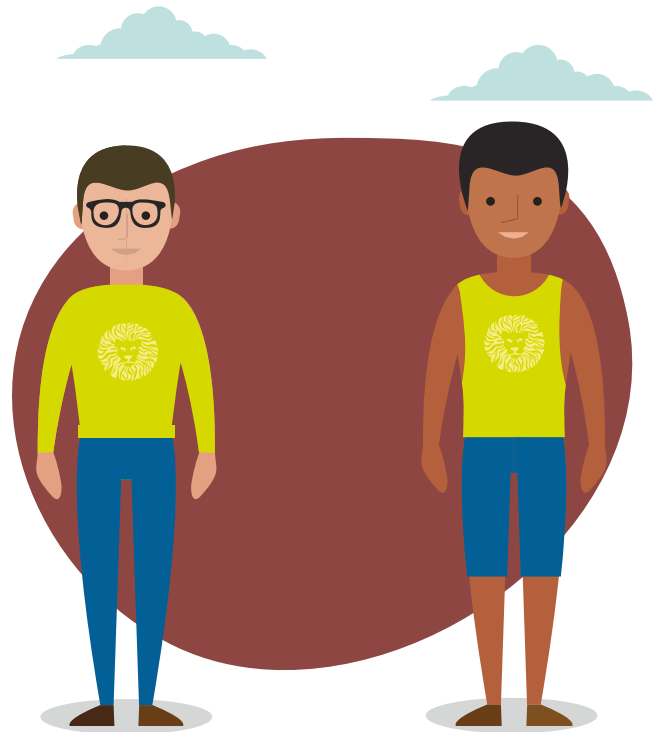
La comprensión del ámbito global del siglo XXI en su complejidad social, económica y política, así como la capacidad para interactuar en ambientes multiculturales, con valores distintos de los propios, apreciando la diversidad de las personas, son competencias que coadyuvarán al desarrollo integral del estudiante de la Universidad de Guadalajara.<sup>1</sup>



En la Universidad de nuestro tiempo, es importante que todos los integrantes de la comunidad, desarrollen estas competencias a partir de experiencias reales, que les permitan desplegar conocimientos, habilidades y actitudes.



El programa de internacionalización de la Universidad de Guadalajara (UdeG) busca también la formación cívica de sus egresados, extendiendo la participación de éstos tanto en el entorno local como en la escena global.



1.- [www.udg.mx](http://www.udg.mx)

En nuestra época, se transita por la necesidad de que las sociedades sean a la vez conservadoras y liberales, locales y globales. Esta dualidad ha sido señalada como “aldea global”, un macro concepto que implica a las comunidades más pequeñas, así como las grandes conformaciones y sus interacciones de todo tipo: humanas, sociales, económicas y políticas.

El estudiante en la UdeG, desarrolla el criterio que le permite ese interjuego, sin perder sus valores esenciales, al mismo tiempo que reconoce y utiliza los avances sociales.



¿Eres alumno de la UdeG y deseas vivir la experiencia de complementar tus estudios por un periodo de tiempo en otra institución de educación superior?

Tú Universidad te brinda la oportunidad de realizar estancias como estudiante de intercambio en otra universidad de México o del extranjero.<sup>2</sup>

En esta guía encontrarás información de los diferentes tipos de estancias en el extranjero en los que puedes participar, los apoyos que puedes obtener e información de los convenios que existen con la UdeG.

**Intercambio: es la acción de generar procesos de docencia, investigación, extensión universitaria y difusión cultural, apoyo a la administración, gestión y dirección de instituciones y programas académicos en el marco de un proyecto conjunto entre una o más instituciones educativas y/u organizaciones, sobre la base de las participaciones de estudiantes, académicos, administradores y directivos de instituciones educativas.**

2.- <http://www.udg.mx/internacional/> Revisado el 09022017

## **TIPOS DE ESTANCIAS PARA ESTUDIANTES UNIVERSITARIOS**

### **ESTANCIAS PARA CURSAR ASIGNATURAS**

Consiste en la asistencia regular a clases en otra institución nacional o extranjera durante uno o dos semestres. Si la universidad en la que deseas estudiar tiene suscrito un convenio con la UdeG entonces no pagarás el costo de la matrícula.

Para la revalidación de las asignaturas, será necesario que la Comisión de Revalidación de Estudios, Títulos y Grados de tu Centro Universitario evalúen y apruebe tu solicitud de materias a revalidar.

Acude a la Unidad de Becas e Intercambio Académico de tu Centro Universitario para obtener mayores informes<sup>3</sup>.



#### **MOVILIDAD ESTUDIANTIL:**

**Estudiantes de nivel medio superior, superior y de posgrado que realizan estancias para tomar una o varias asignaturas de un programa académico, realizar prácticas profesionales o de laboratorio, cursos cortos y visitas académicas, recibir asesoría de tesis y participar en proyectos de investigación en instituciones distintas a las de origen nacionales o internacionales.**

3.- Ibidem 1

## **ESTANCIAS PARA PRÁCTICAS PROFESIONALES**

Este tipo de estancia te permite complementar tu formación profesional mediante la puesta en práctica de tus competencias en un ambiente laboral afín a tu profesión y de esta forma adquirir habilidades y capacidades que contribuyen a tu perfil profesional internacional.

**En la Coordinación General de Cooperación e Internacionalización (CGCI) podrás obtener mayores informes:**  
<http://www.udg.mx/internacional/>



## ESTANCIAS DE INVESTIGACIÓN

Son aquellas que implican tu participación en un proyecto de investigación existente, pudiendo ser este parte de tu trabajo de tesis o bien, en la conclusión de una tesina.

Cualquier estudiante regular puede aspirar a participar en este tipo de estancia, un prerrequisito para la realización de las estancias de investigación es que exista la aceptación expresa de un investigador tutor en la institución destino<sup>4</sup>.



4.- <http://www.udg.mx/internacional/> Consultado 11/02/2017

## BECAS

La CGCI busca incentivar la internacionalización de los estudiantes de la Red Universitaria otorgándoles información y orientación sobre organismos nacionales e internacionales que otorgan apoyo financiero o becas para solventar parte o la totalidad de los gastos derivados de las estancias académicas en otras instituciones, tales como el hospedaje y la alimentación, el seguro de gastos médicos, el transporte local o los útiles escolares.

Los montos de los apoyos económicos o becas que se entregan a los estudiantes varían dependiendo del organismo que los otorga. Asimismo, los requisitos de participación son distintos en cada convocatoria, por lo que se recomienda consultar aquellas que sean de tu interés para posteriormente hacer la solicitud.

Algunos de los organismos que ofrecen becas o apoyos económicos para realizar estancias semestrales en otras instituciones educativas son:

### Nacionales



**- ANUIES. Asociación Nacional de Universidades e Instituciones de Educación Superior**

<http://www.anui.es.mx/>

**- ECOES - Espacio Común de Educación Superior**

<http://www.ecoes.unam.mx/>

**- CUMEX - Consorcio de Universidades Mexicanas**

<http://www.cumex.org.mx/>

### Internacionales:



**- Fundación Ernst Mach Grant**

<https://oead.at/>

**- DAAD - Servicio de Intercambio Académico Alemán**

<https://www.daad.de/de/>

**- COMEXUS - Becas Fulbright-García Robles**

<http://www.comexus.org.mx/>

**ASSO - Japan Student Services Organization**

<http://www.comexus.org.mx/>

Adicionalmente a los apoyos disponibles en órganos externos a la UdeG, la CGCI gestiona apoyos para movilidad que provienen de recursos federales tales como la Secretaría de Educación Pública (SEP) o de convenios y programas especiales: JIMA, Lleida, UAM, PIMA Promades y Humboldt, Red Macro universidades, pero la disponibilidad de algunos de estos apoyos no es constante ni permanente, puesto que están sujetos a condiciones externas. Cuando estos recursos se obtienen, se informa a la comunidad estudiantil a través de la Gaceta Universitaria y/o de las UBIA

(Unidades de Becas e Intercambio Académico) de cada Centro Universitario. Ésta es otra posibilidad de obtener un apoyo económico.

Como estudiante de intercambio cuentas con el beneficio de la exención del pago de la matrícula en la institución destino, por lo que tus gastos comprenderán la cuota de inscripción en la Universidad de Guadalajara correspondiente al semestre que estarás fuera y todos aquellos gastos que se generen durante el trámite de aceptación y estancia en la institución destino.



¡Hay que estar al pendiente!



Por esta razón, es necesario que tengas en consideración un conjunto de gastos mínimos que tendrás que realizar y cubrir de manera personal. Con la intención de que tengas en mente qué gastos debes de considerar, te recomendamos leer el siguiente listado.

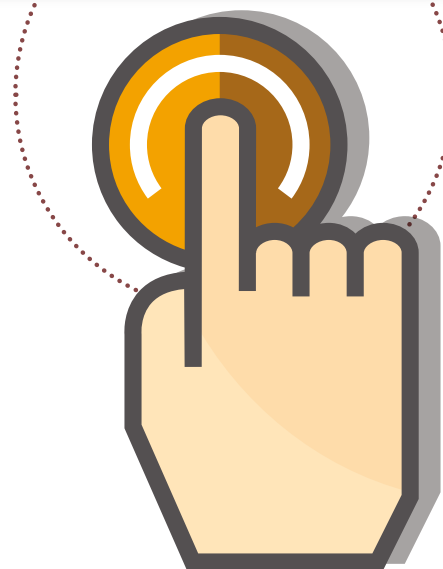
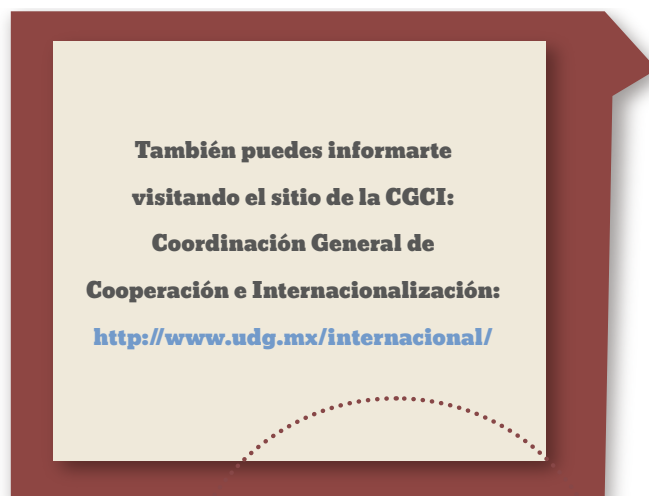


### GASTOS MÍNIMOS A REALIZAR:

- Toma de fotografías para trámites.
- Pago de la póliza de seguro médico internacional (para las estancias en el extranjero).
- Costo de la visa de estudios (para las estancias en el extranjero).
- Transportación de ida y vuelta al destino.

- Transportación local.
- Libros y otro material didáctico.
- Alimentación.
- Hospedaje.
- Artículos de aseo personal y del hogar.

Acude a la Unidad de Becas e Intercambio Académico de tu Centro Universitario para obtener mayores informes.



Por último, es importante que consideres que en la actualidad y debido a los avances en la tecnología, puedes participar en programas de intercambio que te ofrecen modalidades completamente a distancia o semi presenciales; lo que implica que no será necesario un traslado permanente a otra ciudad o país por todo el periodo del programa educativo.



Lo que significa que en algunos de ellos puedes tener un programa completamente a distancia y en otros podrás tener horas presenciales y horas a distancia; con ello se reducen los costos de hospedaje y manutención, a la vez que tendrás la posibilidad de continuar en tu lugar de residencia, desarrollando tu empleo o con tu familia.

